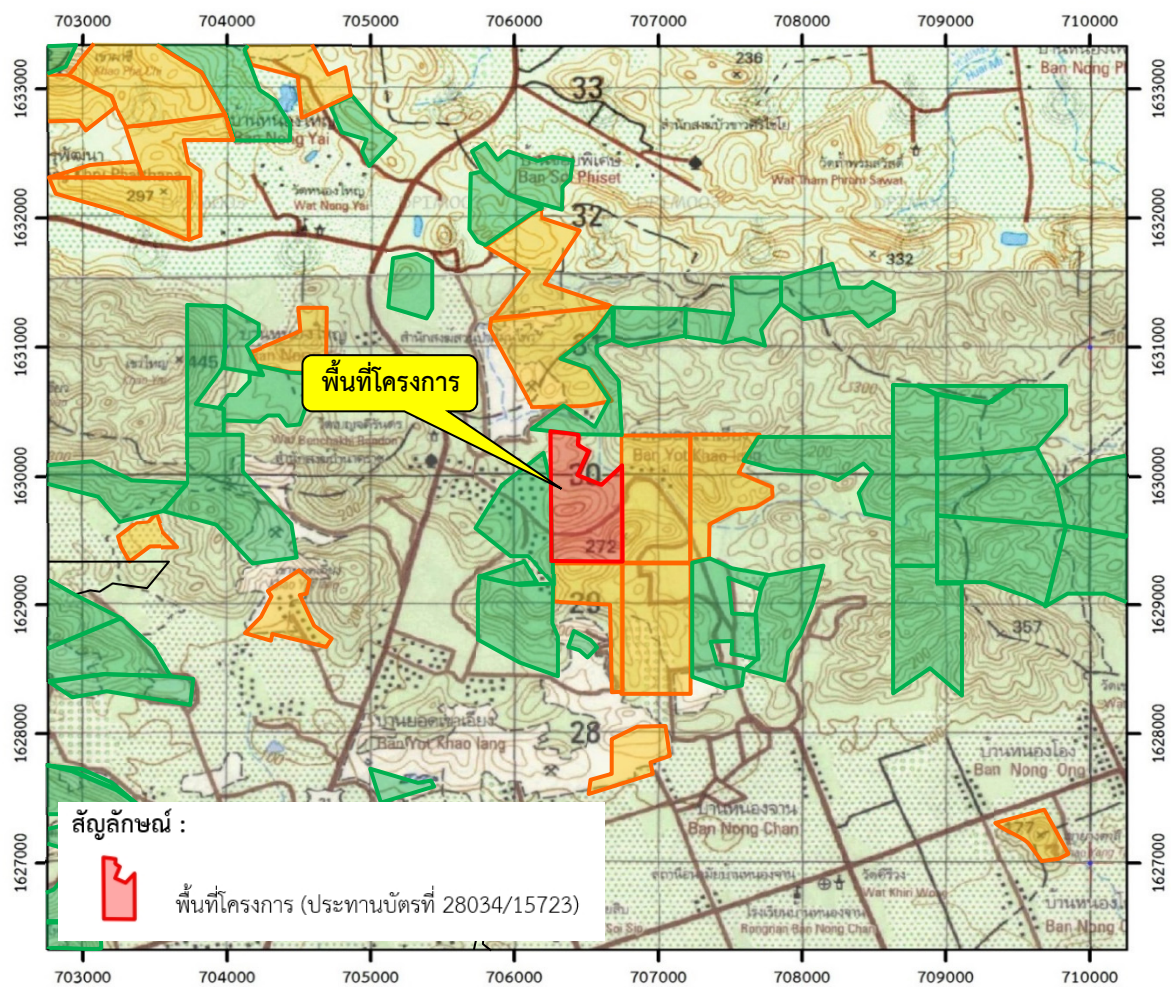


## เอกสารประชาสัมพันธ์

โครงการเหมืองแร่หินอุตสาหกรรมชนิดหินปูน เพื่ออุตสาหกรรมปูนซีเมนต์  
และหินอุตสาหกรรมชนิดหินปูน เพื่ออุตสาหกรรมก่อสร้าง ประทานบัตรที่ 28034/15723

### 1. พื้นที่ดำเนินโครงการ

ตำบลหน้าพระลาน อำเภอเฉลิมพระเกียรติ จังหวัดสระบุรี



หน้าเหมืองของโครงการ



เส้นทางขนส่งแร่ของโครงการ



แนวต้นไม้ภายในโครงการ

## 2. ความเป็นมาและกำหนดการเปิดเหมืองของโครงการ

บริษัท ซีวิล คอนสตรัคชั่น เซอร์วิสেস แอนด์ โปรดัคส์ จำกัด ได้เสนอรายงานการวิเคราะห์ผลกระทบสิ่งแวดล้อม โครงการเหมืองแร่หินอุตสาหกรรมชนิดหินปูน เพื่ออุตสาหกรรมปูนซีเมนต์ และหินอุตสาหกรรมชนิดหินปูน เพื่ออุตสาหกรรมก่อสร้าง คำขอประทานบัตรที่ 7/2557 ตั้งอยู่ที่ตำบลหน้าพระลาน อำเภอเฉลิมพระเกียรติ จังหวัดสระบุรี รายงานดังกล่าวได้รับความเห็นชอบในการประชุมครั้งที่ 40/2559 เมื่อวันที่ 22 พฤศจิกายน 2559 ต่อมาคำขอประทานบัตรที่ 7/2557 ได้รับอนุญาตเป็นประทานบัตรที่ 28034/15723 ตั้งแต่วันที่ 2 มิถุนายน 2548 ถึงวันที่ 1 มิถุนายน 2558 รวมอายุประทานบัตร 10 ปี

บริษัท ซีวิล คอนสตรัคชั่น เซอร์วิสেস แอนด์ โปรดัคส์ จำกัด ได้ยื่นขอต่ออายุประทานบัตร พร้อมทั้งเสนอรายงานการศึกษาผลกระทบสิ่งแวดล้อมและมาตรการป้องกันและแก้ไขประกอบการขอต่ออายุประทานบัตรที่ 7/2557 (ประทานบัตรที่ 28034/15723) กรมอุตสาหกรรมพื้นฐานและการเหมืองแร่ได้พิจารณาเห็นควรให้ต่ออายุประทานบัตรอีก 16 ปี ตั้งแต่วันที่ 10 มิถุนายน 2564 ถึงวันที่ 9 มิถุนายน 2580 รวมอายุประทานบัตร 26 ปี พร้อมทั้งแจ้งผลการพิจารณารายงานการศึกษาผลกระทบสิ่งแวดล้อมและมาตรการป้องกันและแก้ไขประกอบการขอต่ออายุประทานบัตร โดยโครงการจะต้องปฏิบัติตามเงื่อนไขมาตรการป้องกันและแก้ไขผลกระทบสิ่งแวดล้อม ตามหนังสือที่ สบ. 0033(4)/298 ลงวันที่ 2 กุมภาพันธ์ 2565

## 3. ผลประโยชน์ต่อชุมชน

ผลประโยชน์ที่โครงการมอบให้กับชุมชน มี 2 ด้าน คือทางตรง โดยการเรียกค่าภาคหลวงตามกฎหมาย และทางอ้อมโดยการทำกิจกรรมมวลชนสัมพันธ์

### 3.1 ค่าภาคหลวงแร่ที่ท้องถิ่นจะได้รับ (60% ของค่าภาคหลวงแร่)

- อบต. หน้าพระลาน (20% ของค่าภาคหลวงแร่)
- อบจ.สระบุรี (20% ของค่าภาคหลวงแร่)
- อบต./เทศบาลอื่นๆ ในจังหวัดสระบุรี (10% ของค่าภาคหลวงแร่)
- อบต./เทศบาลอื่นๆ ในจังหวัดอื่นๆ (10% ของค่าภาคหลวงแร่)

### 3.2 กิจกรรมมวลชนสัมพันธ์

กิจกรรมด้านมวลชนสัมพันธ์ เจ้าของโครงการเป็นผู้ดำเนินกิจกรรมด้านมวลชนสัมพันธ์ในการช่วยเหลือกิจกรรมในชุมชน วัด โรงเรียน อย่างต่อเนื่อง

หากต้องการสอบถามข้อมูลเพิ่มเติมสามารถสอบถามได้ที่

สำนักงานโครงการ : บริษัท ซีวิล คอนสตรัคชั่น เซอร์วิสেস แอนด์ โปรดัคส์ จำกัด

ตำบลหน้าพระลาน อำเภอเฉลิมพระเกียรติ จังหวัดสระบุรี

หมายเลขโทรศัพท์ติดต่อ : 02-589-8888



#### 4. มาตรการและผลการดำเนินงานตามมาตรการป้องกันและแก้ไขผลกระทบสิ่งแวดล้อม



กล่องรับเรื่องราวร้องทุกข์



ป้ายเตือนเขตการใช้วัตถุระเบิด



การปิดคลุมโรงโม่หินของโครงการ



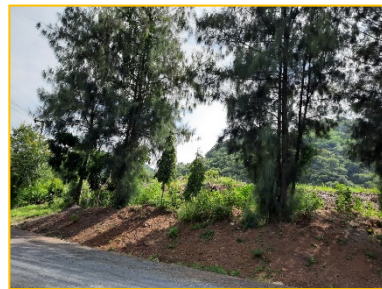
รถบรรทุกฉีดพรมน้ำ



พนักงานสวมใส่อุปกรณ์ป้องกันอันตราย



การปิดคลุมผ้าใบรถบรรทุก



แนวคันทำนบดิน



บ่อล้างล้อรถบรรทุก

## 5. มาตรการติดตามตรวจสอบผลกระทบสิ่งแวดล้อมและผลการติดตามการ ตรวจวัดคุณภาพสิ่งแวดล้อม

สถานี	ผลการตรวจวัด ระหว่างวันที่ 4-7 พฤศจิกายน 2567
<p>คุณภาพอากาศ จำนวน 5 จุด ได้แก่</p> <ol style="list-style-type: none"> <li>1. โรงโมหินของโครงการ</li> <li>2. กลุ่มบ้านเรือนราษฎรใกล้เคียงพื้นที่โครงการด้านทิศตะวันออก</li> <li>3. วัดเบญจคีรีนคร</li> <li>4. บ้านเขายอดเอียง</li> <li>5. วัดนิคมพัฒนา</li> </ol>	<p>- ปริมาณฝุ่นละอองรวมมีค่าอยู่ในช่วง 0.041-0.054 มก./ลบ.ม. และฝุ่นละอองขนาดเล็กไม่เกิน 10 ไมครอน มีค่าอยู่ในช่วง 0.026-0.032 มก./ลบ.ม.</p> <p>- ปริมาณฝุ่นละอองรวมมีค่าอยู่ในช่วง 0.043-0.051 มก./ลบ.ม. และฝุ่นละอองขนาดเล็กไม่เกิน 10 ไมครอน มีค่าอยู่ในช่วง 0.024-0.029 มก./ลบ.ม.</p> <p>- ปริมาณฝุ่นละอองรวมมีค่าอยู่ในช่วง 0.042-0.046 มก./ลบ.ม. และฝุ่นละอองขนาดเล็กไม่เกิน 10 ไมครอน มีค่าอยู่ในช่วง 0.027-0.031 มก./ลบ.ม.</p> <p>- ปริมาณฝุ่นละอองรวมมีค่าอยู่ในช่วง 0.124-0.169 มก./ลบ.ม. และฝุ่นละอองขนาดเล็กไม่เกิน 10 ไมครอน มีค่าอยู่ในช่วง 0.076-0.085 มก./ลบ.ม.</p> <p>- ปริมาณฝุ่นละอองรวมมีค่าอยู่ในช่วง 0.047-0.053 มก./ลบ.ม. และฝุ่นละอองขนาดเล็กไม่เกิน 10 ไมครอน มีค่าอยู่ในช่วง 0.028-0.029 มก./ลบ.ม.</p> <p>* ผลการตรวจวัดมีค่าอยู่ในเกณฑ์ตามค่ามาตรฐานที่กำหนดไว้เท่ากับ 0.330 มก./ลบ.ม. และ 0.12 มก./ลบ.ม. ตามลำดับ</p>
<p>ค่าความทึบแสง 1 จุด คือ</p> <p>- โรงโมหินของโครงการ</p>	<p>- ผลการตรวจวัดค่าความทึบแสง วันที่ 16 กรกฎาคม 2567 และ 7 ตุลาคม 2567 บริเวณปากไม่ใหญ่ บริเวณตะแกรงสัน บริเวณสายพานลำเลียง และบริเวณปลายสายพานลำเลียง พบว่า ผลการตรวจวัดทั้ง 4 สถานี มีค่าอยู่ในเกณฑ์มาตรฐานตามประกาศกระทรวงวิทยาศาสตร์ เทคโนโลยีและสิ่งแวดล้อม เรื่อง กำหนดมาตรฐานควบคุมการปล่อยฝุ่นละอองจากโรงโม่บด หรือย่อยหิน ที่กำหนดค่าความทึบแสงไว้ไม่เกิน 20 เปอร์เซนต์</p>
<p>ระดับเสียง จำนวน 5 จุด ได้แก่</p> <ol style="list-style-type: none"> <li>1. โรงโมหินของโครงการ</li> <li>2. กลุ่มบ้านเรือนราษฎรใกล้เคียงพื้นที่โครงการด้านทิศตะวันออก</li> <li>3. วัดเบญจคีรีนคร</li> <li>4. บ้านเขายอดเอียง</li> <li>5. วัดนิคมพัฒนา</li> </ol>	<p>- ระดับเสียงเฉลี่ย 24 ชั่วโมง มีค่าอยู่ในช่วง 51.7-54.8 เดซิเบล(เอ) และระดับเสียงสูงสุดมีค่าอยู่ในช่วง 84.6-93.3 เดซิเบล(เอ)</p> <p>- ระดับเสียงเฉลี่ย 24 ชั่วโมง มีค่าอยู่ในช่วง 50.3-57.7 เดซิเบล(เอ) และระดับเสียงสูงสุดมีค่าอยู่ในช่วง 81.5-93.0 เดซิเบล(เอ)</p> <p>- ระดับเสียงเฉลี่ย 24 ชั่วโมง มีค่าอยู่ในช่วง 58.2-59.1 เดซิเบล(เอ) ระดับเสียงสูงสุดมีค่าอยู่ในช่วง 86.7-99.0 เดซิเบล(เอ)</p> <p>- ระดับเสียงเฉลี่ย 24 ชั่วโมง มีค่าอยู่ในช่วง 55.8-59.0 เดซิเบล(เอ) ระดับเสียงสูงสุดมีค่าอยู่ในช่วง 90.8-99.1 เดซิเบล(เอ)</p> <p>- ระดับเสียงเฉลี่ย 24 ชั่วโมง มีค่าอยู่ในช่วง 58.6-60.8 เดซิเบล(เอ) ระดับเสียงสูงสุดมีค่าอยู่ในช่วง 94.1-96.0 เดซิเบล(เอ)</p> <p>* ผลการตรวจวัดมีค่าอยู่ในเกณฑ์ตามค่ามาตรฐานเสียงเฉลี่ย 24 ชั่วโมง ที่กำหนดไว้เท่ากับ 70 เดซิเบล(เอ) และ 115 เดซิเบล(เอ) ตามลำดับ</p>
<p>ความสั่นสะเทือน จำนวน 3 จุด ได้แก่</p> <ol style="list-style-type: none"> <li>1. ขอบแปลงคำขอประทานบัตรทางด้านทิศตะวันตก</li> <li>2. วัดเบญจคีรีนคร</li> <li>3. วัดนิคมพัฒนา</li> </ol>	<p>- ผลตรวจวัดวันที่ 5 พฤศจิกายน 2567 บริเวณขอบแปลงประทานบัตรทางด้านทิศตะวันตก วัดเบญจคีรีนคร และวัดนิคมพัฒนา พบว่า ความสั่นสะเทือนบริเวณขอบแปลงประทานบัตรทางด้านทิศตะวันตกมีค่าอยู่ในเกณฑ์มาตรฐานตามประกาศกระทรวงทรัพยากรธรรมชาติและสิ่งแวดล้อม เรื่อง กำหนดมาตรฐานควบคุมระดับเสียงและความสั่นสะเทือนจากการทำเหมืองหิน ส่วนบริเวณวัดเบญจคีรีนครและวัดนิคมพัฒนาตรวจไม่พบค่าความสั่นสะเทือน</p>
<p>คุณภาพน้ำใต้ดิน จำนวน 2 จุด ได้แก่</p> <ol style="list-style-type: none"> <li>1. บ่อบาดาลวัดนิคมพัฒนา</li> <li>2. บ่อบาดาลวัดคีรีวง</li> </ol>	<p>- ผลการตรวจวัดวันที่ 5 พฤศจิกายน 2567 บริเวณบ่อบาดาลวัดนิคมพัฒนา และบ่อบาดาลวัดคีรีวง พบว่า มีค่าอยู่ในเกณฑ์มาตรฐานกำหนด เมื่อเปรียบเทียบกับมาตรฐานตามประกาศกระทรวงทรัพยากรธรรมชาติและสิ่งแวดล้อม เรื่อง กำหนดหลักเกณฑ์และมาตรการในทางวิชาการสำหรับป้องกันด้านสาธารณสุขและการป้องกันในเรื่องสิ่งแวดล้อมเป็นพิษ พ.ศ.2551</p>